

# NETSHOPPE

NetShoppe è un sistema di sviluppo software realizzato per creare, pubblicare e gestire dati dinamici su Internet.

Grazie alle sue funzionalità e ad un reale supporto multilingua, NetShoppe può essere utilizzato non solo come soluzione per complesse applicazioni di commercio elettronico, ma anche ogni qualvolta sia necessario trattare dati che debbano essere costantemente aggiornati oppure variare in funzione della tipologia di visitatore.

Questo perché NetShoppe è realmente un sistema aperto con un elevatissimo grado di personalizzazione, che, allo stesso tempo, ne consente l'utilizzo sia da web designer che da programmatori.

Set proprietario di TAG HTML, supporto del codice ASP, possibilità di creare autonomamente nuovi moduli di espansione, supporto unicode, struttura del database aperta, possibilità di integrazione con qualsiasi sistema informativo...



**Che cos'è NetShoppe**

NetShoppe è un software dedicato alla realizzazione ed alla pubblicazione sulla rete Internet di **siti web dinamici** i cui dati debbano essere costantemente aggiornati con rapidità ed efficacia.

NetShoppe consente di organizzare la visualizzazione di dati dinamici su web tramite un **set proprietario di TAG HTML** che offre, a chi lo utilizza, la possibilità di interagire con un database senza avere alcuna esperienza di programmazione e senza compromessi con la propria creatività. NetShoppe non è un software verticale, ma un vero e proprio **sistema di sviluppo** per creare siti web che possono diventare, anche in un secondo momento, complesse soluzioni di commercio elettronico.

Grazie alle caratteristiche del prodotto, questo tipo di risultato può essere sicuramente ottenuto da parte di webmaster che abbiano solo esperienza di linguaggio HTML! Inoltre, webmaster che abbiano anche esperienza di linguaggi di programmazione, possono accrescere all'infinito le funzionalità offerte da NetShoppe utilizzando direttamente (all'interno di una pagina NetShoppe) il **codice ASP** oppure creando nuovi componenti personalizzati tramite i più diffusi sistemi di sviluppo disponibili sul mercato.

**A chi serve**

NetShoppe è un prodotto indicato per chi deve costruire siti di informazione, cataloghi virtuali, portali, siti per la pubblica amministrazione, negozi o per qualsiasi situazione in cui si richieda una gestione dinamica dei dati (anche in grandi quantità).

Grazie ad un'interfaccia di facile ed immediato utilizzo, NetShoppe risolve sia le problematiche inerenti allo sviluppo del sito ed alla sua pubblicazione (tramite NetShoppe Server), sia le problematiche relative all'inserimento dei contenuti ed al loro aggiornamento (tramite NetShoppe Client)...

**Configurazione necessaria**

NetShoppe Server può essere installato su server di rete con sistema operativo **Windows NT 4.0 Server** o Enterprise oppure con sistema operativo **Windows 2000 Server** o Advanced Server. NetShoppe può essere installato anche all'interno di una **web farm** in qualsiasi configurazione cluster.

Il prodotto funziona solo in abbinamento ad un **motore di database**. Ad oggi sono supportati i seguenti database: MS SQL 7.0 e successive, Oracle 7.X e successive. NetShoppe, in ogni caso, viene fornito con incluso il database MSDE gestibile tramite il software NetShoppe db Manager.

**Come funziona**

Lo **sviluppo di un sito** dinamico o di un sito e-commerce (layout grafico e struttura delle pagine) viene effettuato utilizzando un **set di TAG HTML** (creato ad hoc e fornito all'interno di NetShoppe) che, integrandosi perfettamente con l'HTML tradizionale, consente di leggere, visualizzare e formattare qualsiasi dato contenuto nelle tabelle del database presente sul server.

Per rendere ancora più semplice la personalizzazione del layout di un negozio o di un catalogo elettronico, NetShoppe mette a disposizione **NetShoppe FrontPage**



NetShoppe Server Wizard. Scelta sito web



NetShoppe Server Wizard. Applicazione SSL



NetShoppe Server Wizard. Scelta database



NetShoppe Server Wizard. Riepilogo parametri di installazione

**Addin**, un componente aggiuntivo da utilizzare all'interno di MS FrontPage (versione 2002), che consente l'applicazione dei TAG NetShoppe in forma visuale!

I dati da inserire all'interno di un sito NetShoppe possono essere gestiti utilizzando il software **NetShoppe Client**, disponibile all'interno di NetShoppe. Tale software, che richiede un sistema operativo Windows a 32 bit (98, ME, XP, NT, 2000), consente, in locale (senza bisogno di essere collegati ad Internet), di creare la struttura di un catalogo, inserendo categorie, sottocategorie, prodotti, foto, fino alla gestione di un numero indefinito di listini. Una volta pronti, i dati vengono trasferiti (tramite protocollo HTTP) sul server di pubblicazione (collegandosi ad Internet e premendo un solo bottone) e resi immediatamente disponibili alla consultazione.

NetShoppe Client è un prodotto di supporto all'inserimento ed alla gestione dei dati. Naturalmente, se tali dati sono già presenti in un sistema informativo esistente, sarà possibile integrarli direttamente nelle tabelle del database NetShoppe, utilizzando **NetShoppe WebTools Data In** oppure creando ad hoc una procedura automatica.

**Installare un sito NetShoppe**

Per creare un catalogo od un sito e-commerce, **NetShoppe Server** mette a disposizione un **Wizard** che, tramite un'interfaccia web, associa ad un normale sito web preesistente tutte le caratteristiche necessarie alla pubblicazione dinamica dei dati. L'interfaccia del wizard **permette di definire**: il sito web cui applicare gli automatismi di NetShoppe, l'eventuale sito web per il supporto del protocollo SSL, il nome della virtual directory all'interno della quale installare il layout, la directory fisica di destinazione, il server che si occupa del trasferimento dati ed immagini (tramite ADO), il database di pubblicazione con account e password di gestione (sia per l'amministratore che per l'utente senza diritti di amministratore).

**Configurare un sito NetShoppe**

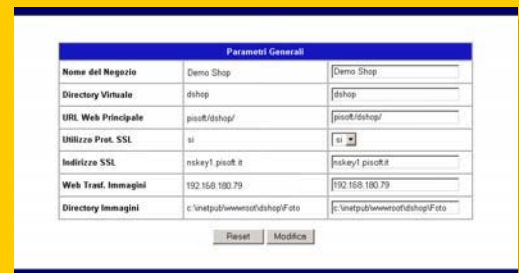
Successivamente, nella fase di configurazione, che, comunque, può essere applicata anche ad un sito NetShoppe già esistente, **NetShoppe Server Wizard** prevede: la **definizione dei parametri di pubblicazione** (compresi gli automatismi di gestione relativi all'acquisto dei prodotti da parte di utenti sia B2C che B2B), la **creazione delle tabelle nel database di supporto**, l'inserimento dei dati campione, l'installazione di un layout demo da scegliere fra quelli disponibili, la **definizione delle lingue**, la definizione **delle valute**, la gestione del numero d'ordine, la definizione degli indirizzi di posta per le comunicazioni al Merchant, la definizione di uno o più **POS virtuali** (da scegliere fra PaschiInCommerce, Web&Cache Safe Pay, GestPay, TelePay Light, Omnipay, Banco di Sardegna, Banca del Fucino, POS esterno configurabile a piacimento).

Per quanto riguarda lingue e valute, NetShoppe utilizza la funzionalità LCID, del sistema operativo Microsoft, per identificare i formati caratteristici di ogni lingua. Grazie a ciò, NetShoppe fornisce automaticamente, a chi realizza un sito, le informazioni necessarie ai formati della lingua selezionata. A che cosa può servire tutto questo? Ad esempio, non sarà necessario esprimere il segno di valuta che accompagna un prezzo e la sua collocazione nei confronti della cifra... NetShoppe lo inserirà al posto corretto senza dover scrivere o selezionare alcunché.

NetShoppe Wizard consente di applicare, oltre al cambio



NetShoppe Server Wizard. Opzioni di configurazione



NetShoppe Server Wizard. Parametri generali



NetShoppe Server Wizard. Scelta POS



NetShoppe Server Wizard. Opzioni ordine

manuale, anche un rapporto di **cambio automatico**. Il cambio automatico aggiorna in modo autonomo, ogni 12 ore, il rapporto di cambio. Inoltre, NetShoppe è in grado di gestire la **pubblicazione di un sito in qualsiasi lingua...** anche nel caso in cui questa richieda l'utilizzo di un set di caratteri ASCII esteso, come, ad esempio, il **giapponese**, l'**arabo** e così via. Infine, come ultima opzione di configurazione, è possibile attivare la **raccolta delle statistiche**. Questa opzione provvede a configurare automaticamente la raccolta delle statistiche di un sito NetShoppe, utilizzando un database precedentemente definito sempre tramite un'ulteriore menù di configurazione disponibile in NetShoppe Server Wizard. La **visualizzazione delle statistiche** avviene in **tempo reale**.

**Parametrizza un sito Net-Shoppe**

Come ricordato all'inizio di questo paragrafo, l'applicazione dei **parametri di configurazione** di un sito NetShoppe può essere effettuata anche successivamente alla sua pubblicazione, anche con il sito in uso... Le nuove impostazioni saranno applicate immediatamente, senza alterarne il corretto funzionamento. I **parametri funzionali** per la configurazione di un sito NetShoppe prevedono la definizione della tipologia di negozio (B2C, B2B, B2C/B2B), l'indicazione della pagina iniziale di risposta, il metodo di inserimento dei prodotti nel carrello (senza registrazione, dopo registrazione), le pagine accessibili nel caso di sito B2B, la definizione dell'importo minimo ordinabile, la verifica della disponibilità (al cliente non sarà consentito ordinare un prodotto in quantità superiori alla disponibilità effettiva), la configurazione del Client remoto come applicativo di solo content management oppure anche di commercio elettronico, tramite l'applicazione o meno dei menù gestionali.

**Creare un layout**

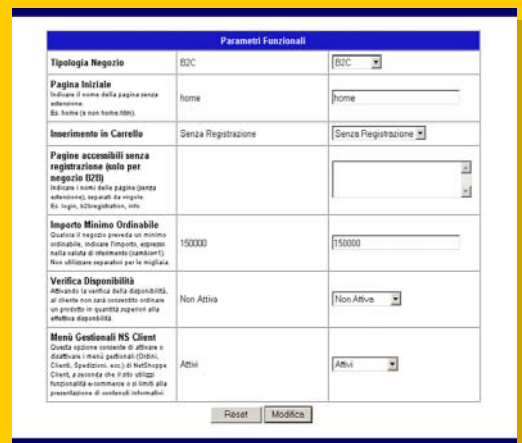
Per prima cosa, la tecnologia di NetShoppe non costringe a creare siti web sulla base di una struttura grafica ben definita (ad esempio una gabbia basata su frame) oppure ad utilizzare template preimpostate. La realizzazione del layout di un sito NetShoppe è affidata unicamente al webmaster. Naturalmente, il programma offre anche alcuni esempi di layout come suggerimento di base per i nuovi utilizzatori.

Per la creazione del layout di un proprio sito, NetShoppe mette a disposizione un **set completo di TAG HTML**. Tali TAG si integrano perfettamente, senza alcuna limitazione, con l'HTML tradizionale. Pertanto, costruire il layout di un sito dinamico o di un negozio virtuale tramite NetShoppe, non richiede alcuna competenza specifica... a parte la conoscenza dell'HTML. Di seguito viene riportato un piccolo esempio.

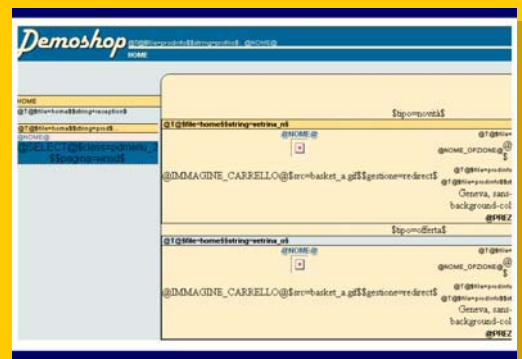
Per visualizzare dei prodotti all'interno di una pagina, è disponibile il **TAG <ns@vetrina>**. Per determinare quali argomenti, di un prodotto, siano da visualizzare, sono disponibili gli **elementi @foto@**, **@nome@**, **@descrizione@**, ecc. Per determinare quali delle foto associate ad un prodotto debbano essere mostrate, è possibile utilizzare l'**attributo \$num=valore\$** (da abbinare all'elemento foto), mentre per determinare, di un nome o di una descrizione, il numero di caratteri da mostrare è possibile utilizzare l'attributo **\$maxlen=valore\$** (da abbinare agli elementi nome e descrizione). Pertanto, da questo esempio risulta evidente che il set di



NetShoppe Server Wizard. E-mail notifica ordine all'esercente



NetShoppe Server Wizard. Parametri funzionali



Set TAG NetShoppe. Elementi NetShoppe

istruzioni HTML di NetShoppe è strutturato come l'HTML tradizionale (tag, elemento, attributo) ed è applicabile in maniera semplice ed intuitiva. Un manuale di riferimento elenca l'elenco completo del set HTML fornito da NetShoppe.

Il codice HTML di NetShoppe permette di richiamare (e formattare) i contenuti (prodotti, categorie e foto) di un sito inseriti (tramite NetShoppe Client) nel database di pubblicazione.

Un altro aspetto da sottolineare, sempre in relazione alla realizzazione del layout di un sito NetShoppe, è anche il **metodo di gestione delle lingue**. Se è necessario attivare un negozio od un catalogo per più di una lingua, non sarà necessario duplicare la pagina .htm per ogni lingua! La stessa pagina visualizzerà le informazioni relative alla lingua (testi ed immagini) andandole ogni volta a leggere in apposite cartelle lingua che vengono installate automaticamente in funzione delle lingue selezionate. Ovviamente, le variazioni del layout in funzione della lingua sono rese disponibili utilizzando alcuni elementi forniti con il set HTML di NetShoppe.

### NetShoppe FrontPage Addin

Dedicato a tutti coloro che utilizzano MS FrontPage come editor HTML, NetShoppe FrontPage Addin consente di **applicare i TAG NetShoppe in forma visuale**. Pertanto, durante la fase di creazione di un layout di un sito NetShoppe, non sarà più necessario agire direttamente sul codice HTML per inserire e personalizzare i TAG NetShoppe. Infatti, grazie al componente aggiuntivo NetShoppe FrontPage Addin, sarà sufficiente operare direttamente solo sulla struttura visuale del layout grafico (tab Normale).

Richiede MS FrontPage 2002.

### Gestire un sito NetShoppe

Una volta che il layout di un sito NetShoppe è stato creato, è possibile provvedere, tramite **NetShoppe Client**, alla definizione del suo contenuto con l'inserimento di categorie, prodotti, prezzi, modalità di spedizione, modalità di pagamento, creazione di profili cliente, ecc.

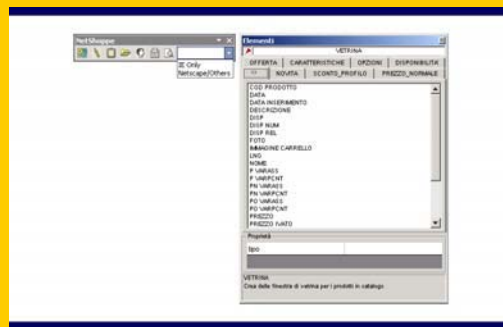
NetShoppe Client è diviso in due sezioni: una relativa alla **strutturazione dei contenuti** che avviene in modalità off-line, senza essere collegati ad Internet, l'altra relativa all'**aggiornamento dei dati**, in modalità on-line, collegati ad Internet.

NetShoppe Client si configura automaticamente al momento del primo avvio. Il prodotto acquisisce i parametri di definizione di un sito NetShoppe e consente di gestire le informazioni per il numero ed il tipo di lingue selezionate.

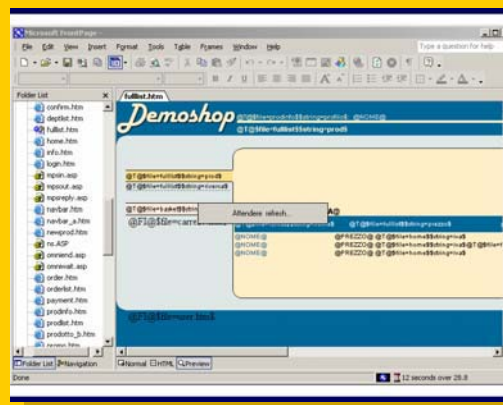
La **gestione off-line prevede** l'inserimento delle categorie e dei prodotti (con le relative foto), delle modalità di spedizione e delle modalità di pagamento.

NetShoppe prevede un numero illimitato di **categorie** e sottocategorie, cui può essere associato un numero illimitato di immagini oppure di documenti in qualsiasi formato.

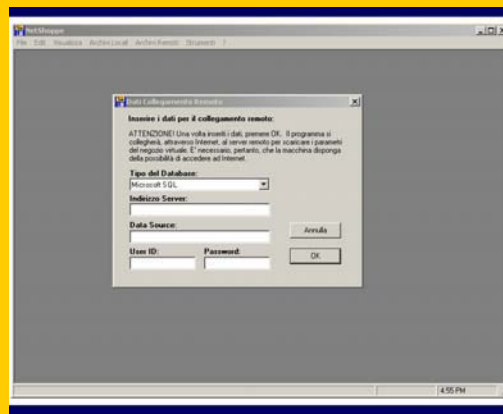
Le informazioni da inserire, relative ad un nuovo **prodotto**, sono: codice, indice, nome prodotto, prezzo utente finale, sconto per rivenditori, unità di spedizione, testo descrittivo, inizio/fine promozione, fine novità, data di inserimento, scheda, categorie di appartenenza, codici, foto, prodot-



NetShoppe FrontPage Addin. Barra e finestra elementi



NetShoppe FrontPage Addin. Anteprima



NetShoppe Client. Setup collegamento server

ti correlati. Tramite un menù a discesa, l'utente ha la possibilità di inserire queste informazioni per ogni lingua presente nel negozio.

Inoltre, **se di un prodotto esistono più varianti che hanno lo stesso prezzo** (ad esempio, del modello di una maglietta possono essere disponibili articoli di taglia e colore diversi), NetShopper consente al negoziante di gestire facilmente questa eventualità utilizzando la voce Varianti, tramite la quale è possibile inserire, associate ad un unico prodotto ben 5 diverse opzioni. In tal modo, all'interno della stessa scheda prodotto, l'acquirente potrà acquistare la maglietta, di cui abbiamo parlato in precedenza, selezionando tramite un menù a discesa colore (rosso, verde, bianco, ecc.), taglia (Small, L, XL, ecc.), tipo (manica corta, manica lunga, senza manica) ed altro. Ad ogni opzione è possibile associare un numero di valori illimitato.

Ad un prodotto possono essere associati uno o più prodotti ad esso correlati, la cui scheda informativa è immediatamente raggiungibile con un click del mouse.

L'associazione di varianti, già presenti in catalogo, a nuovi prodotti e l'eventuale attribuzione di nuovi codici (sempre per varianti prodotto) sono previste anche in modalità automatica.

Le **spedizioni** sono organizzate in modo tale da poter inserire facilmente i listini, per fasce di prezzo, forniti dai corrieri. NetShopper Client consente di determinare le località di spedizione per singolo paese, continente oppure zone cui possono essere associati paesi diversi.

Le **modalità di pagamento** sono infinite. Quelle preimpostate sono: contrassegno, vaglia telegrafico, bonifico bancario e, naturalmente, carta di credito. Ad esse si possono aggiungere tutte le modalità desiderate... Compresa la carta prepagata.

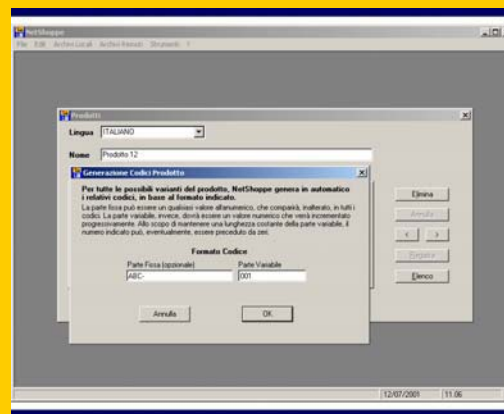
Una volta effettuato l'inserimento degli articoli e la loro organizzazione per categorie di appartenenza, si può trasferire il contenuto del sito dal proprio database locale al database di pubblicazione per renderlo visibile sulla rete Internet. Tre sono le operazioni che NetShopper Client consente per il **trasferimento dei dati**.

L'opzione Trasferimento su Server permette di inserire su web (all'interno del database di pubblicazione) tutto il catalogo prodotti presente all'interno del database locale. L'opzione Aggiornamento Server permette di inserire su web (all'interno del database di pubblicazione) solamente i prodotti che sono stati modificati nel database locale.

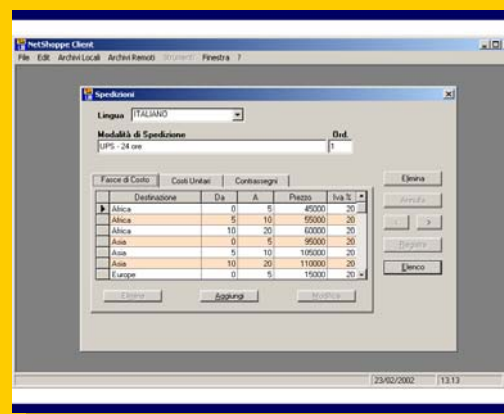
Infine, nel caso si voglia reinserire nel proprio database locale tutti i prodotti presenti su web, sarà sufficiente selezionare l'opzione Acquisizione da Server.

Tutte e tre le fasi sopra descritte consentono di trasferire, in un'unica sessione e tramite un'unica operazione (premendo un pulsante), tutto il contenuto di un database.

In **modalità on-line**, NetShopper Client, oltre al trasferimento dei dati, consente di visualizzare in dettaglio la **scheda** di ogni **Cliente**, dove sono presenti tutte le informazioni anagrafiche. Nel caso il Cliente non abbia confermato un ordine, viene visualizzato l'elenco dei prodotti inseriti nel Carrello. L'archivio clienti è esportabile, in qualsiasi momento, in un file di testo suddiviso da tabulatore. Il menù Ordini visualizza l'**elenco degli Ordini** ricevuti con i dati relativi al numero d'ordine, al tipo di spedizione, alla fatturazione, alle modalità di pagamento, alle note di spedizione, ecc. Tutti i dati di ogni ordine possono essere stampati in un'unica scheda riepilogativa. L'archivio ordini è esportabile, in qualsiasi momento, in un file di testo suddiviso da tabulatore. Inoltre, è possibile inserire infor-



NetShopper Client. Generazione codici per varianti prodotto



NetShopper Client. Spedizioni



NetShopper Client. Dettaglio ordine

mazioni, compreso un commento libero, relative sia allo stato complessivo dell'ordine che ad ogni singolo articolo da cui è composto.

Un'opzione **newsletter** elenca tutte gli indirizzi e-mail degli utenti che, tramite il negozio on-line, hanno richiesto di essere aggiornati su novità ed altro tramite l'invio di e-mail. Per una gestione più flessibile di questi indirizzi, NetShoppe Client prevede un pulsante per effettuare l'export automatico. L'elenco degli indirizzi viene salvato, in un file di testo in modo da rendere immediato l'utilizzo dei dati in una lista di spedizione.

L'opzione di **gestione della disponibilità**, che può avvenire sia con inserimento diretto on-line che con invio di dati esportati dal proprio sistema informativo, consente all'utente di scegliere fino a tre diverse modalità per comunicare la disponibilità dei prodotti su web: relativa SI/NO, relativa BUONA/MEDIA/SCARSA, numerica. Inoltre, è possibile impostare un negozio, affinché un prodotto non disponibile non venga inserito nel carrello.

Sempre nel menù on-line, l'opzione **Statistiche** consente di lanciare automaticamente il browser per visionare l'andamento del sito. L'accesso, naturalmente, è protetto da password.

## Le statistiche di NetShoppe

Le statistiche disponibili di un sito NetShoppe sono: Numero di accessi a tutte le pagine del negozio, Articoli maggiormente visti, Articoli maggiormente venduti, Utenti registrati, Categorie merceologiche, Visitatori, Provenienza, Traffico.

Le statistiche di NetShoppe sono acquisite in tempo reale ed in tempo reale possono venire visualizzate.

**Numero di accessi** a tutte le pagine del negozio mostra l'elenco degli accessi per ognuna delle pagine del sito NetShoppe, indicando il nome di ogni pagina in relazione alla sua funzionalità ed il nome reale del documento cui la pagina fa riferimento.

**Articoli maggiormente visti** visualizza l'elenco degli accessi relativi ad ogni prodotto richiamato tramite la scheda prodotto.

**Articoli maggiormente venduti** visualizza il fatturato e la quantità venduta relativi ad ogni prodotto, di cui sono indicate, se presenti, le varianti selezionate.

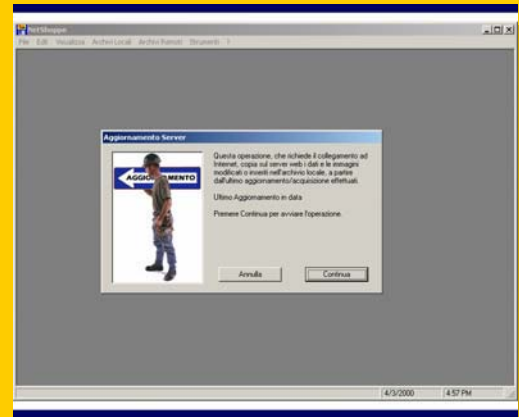
**Utenti registrati** visualizza il numero di utenti registrati presso il sito NetShoppe suddividendoli per tipologia e nazione. La pagina mostra due tabelle. In una, suddivisi per Nazione, sono elencati gli Utenti B2C (Business to Consumer), nell'altra, sempre suddivisi per Nazione, gli Utenti B2B (Business to Business).

**Categorie merceologiche** mostra le categorie e le sottocategorie di un negozio, conteggiando sia quelle cui è stato fatto accesso, sia quelle correlate.

**Visitatori** visualizza l'elenco dei visitatori, indicando l'inizio della sessione, l'indirizzo IP di provenienza ed il numero complessivo di Richieste. Nel caso in cui da NetShoppe Server sia stata abilitata l'opzione di risoluzione domini, in provenienza, invece dell'indirizzo IP dell'utente che ha inviato una richiesta, viene risolto il nome del dominio di appartenenza.

Inoltre, se da NetShoppe Server è stata abilitata oltre all'opzione di risoluzione domini, anche la risoluzione Whois, a fianco del nome di dominio dell'utente che ha inviato una richiesta viene visualizzato il simbolo + che, una volta selezionato, restituisce tutte le informazioni di registrazione relative al dominio.

**Provenienza** visualizza la provenienza geografica dei visitatori. Nella colonna relativa a Nazione, viene visualizzata



NetShoppe Client. Aggiornamento Server



Statistiche. Articoli venduti



Statistiche. Visitatori

la Nazione di provenienza, mentre nella colonna Utenti è indicato il numero complessivo di utenti appartenenti ad una determinata Nazione che hanno visitato il sito nel periodo di tempo indicato nella ricerca.

**Traffico** visualizza il traffico generato dal sito NetShoppe indicando, espresso in MB, il traffico in ingresso, in uscita ed il traffico complessivo.

### Aggiungere funzionalità a NetShoppe

Come già accennato precedentemente, NetShoppe è un sistema di sviluppo e come tale offre, a chi lo utilizza, sia una base di lavoro già pronta che consente l'applicazione di automatismi sufficienti per costruire siti web dinamici (anche molto complessi), sia la possibilità di estendere le caratteristiche del prodotto a nuove funzionalità o al miglioramento di quelle esistenti. Questo è dovuto al fatto che NetShoppe può essere personalizzato tramite programmazione, utilizzando un modulo aggiuntivo: **NetShoppe WebTools Modulo SDK**.

Tale prodotto permette di **creare nuove estensioni** che sono in grado di integrarsi con NetShoppe al fine di estenderne le capacità per fornire servizi e/o funzionalità aggiuntive non ancora disponibili all'interno del prodotto.

In sostanza, un'estensione è una DLL che espone uno o più oggetti COM in grado di agganciarsi alla catena delle Addin del server. È possibile creare facilmente questi componenti utilizzando linguaggi di programmazione tipo Visual Basic o C++.

Tutti i componenti che vogliono estendere le funzionalità di NetShoppe Server devono implementare una particolare interfaccia COM, molto semplice, utilizzata per indicare a NetShoppe i metodi standard che implementano la logica delle estensioni.

Con il prodotto, fornito di ampia documentazione, con una descrizione dettagliata della struttura del database di NetShoppe, sono disponibili alcuni esempi immediatamente utilizzabili all'interno di un qualsiasi sito NetShoppe.

Ma, come si dice in questi casi, non è finita qui...

Infatti, l'installazione del Modulo SDK di NetShoppe consente anche di **utilizzare il codice ASP** (Active Server Pages) direttamente **all'interno delle pagine di un sito realizzato con NetShoppe**.

L'utilizzo di codice ASP permette, pertanto, un metodo ulteriore per personalizzare ed espandere le funzionalità di NetShoppe, anche tramite l'accesso, se necessario, alle tabelle esistenti oppure tramite la creazione di nuove.

Poter interagire tramite programmazione con un prodotto come NetShoppe, che offre di base un numero molto elevato di automatismi, significa, per chi lo acquista, possedere una piattaforma di sviluppo per siti web che garantisce una vasta possibilità di utilizzo, un basso grado di obsolescenza ed un sicuro rientro dei costi di investimento.

### Utilizzare NetShoppe per...

Di seguito sono riportati alcuni suggerimenti per l'utilizzazione di NetShoppe nella realizzazione di siti web.

#### Gestione dinamica di siti web

La creazione di cataloghi on-line si risolve, spesso, in una banale presentazione di pagine statiche contenenti informazioni che non verranno mai aggiornate. Utilizzare NetShoppe per questo tipo di mercato, significa poter offrire al committente un software come NetShoppe Client, che gli consentirà di tenere aggiornato il proprio sito, mostrando effettivamente i prodotti realmente commercializzati. Inoltre, il sito avrà un motore di ricerca e la possibilità di visualizzare informazioni ritagliate sulla tipologia e sulle

- Possibilità di installazione del prodotto su server cluster. Per questa modalità è necessaria una licenza per ogni server che compone il cluster.
- Gestione personalizzata del layout. Realizzazione di siti web dinamici tramite l'utilizzo di un set proprietario di TAG HTML. Possibilità di personalizzazione anche tramite codice ASP (richiede NetShoppe WebTools Modulo SDK).
- Scelta illimitata di valute e lingue da associare ad ogni singolo sito.
- Supporto per la visualizzazione su web e per la gestione da NS Client di lingue che richiedono un set di caratteri ASCII esteso (unicode), tipo giapponese, arabo, russo, ecc.
- Visualizzazione e rotazione (ogni volta che viene caricata la pagina) di articoli in Vetrina (con foto, nome, produttore, descrizione, prezzo, immagine carrello, ecc.).
- Definizione di vetrine specifiche in base ad offerte e novità.
- Definizione di un catalogo organizzato per categorie e sottocategorie (senza limiti).
- Definizione di un catalogo organizzato per elenco produttori.
- Definizione di un catalogo organizzato per elenco completo dei prodotti, suddivisibile anche per categorie e sottocategorie di appartenenza.
- I prodotti sono associabili all'interno di una o più categorie (senza limiti).
- La descrizione di ogni prodotto e/o di ogni categoria può raggiungere, all'incirca, gli 8000 caratteri (caratteristica dipendente dal data base di supporto utilizzato).
- È possibile associare a categorie e prodotti un numero illimitato di documenti in qualsiasi formato (immagini, filmati, documenti di presentazioni, file binari, ecc.) gestibili direttamente tramite NS Client.
- L'ordinamento degli elenchi prodotto e categoria può essere definito sia nel codice HTML, sia lasciato alla scelta del visitatore che può scegliere di ordinare le categorie in modo alfabetico, per indice, per inserimento ed i prodotti in modo alfabetico, per indice, prezzo, data inserimento, produttore, per inserimento.
- Possibilità di definire elenchi di prodotti in offerta e novità con gestione automatica della scadenza.
- Possibilità di definire elenchi che automaticamente visualizzino (o meno) dei prodotti in funzione del tipo di prezzo e dell'appartenenza (o meno) ad un determinato profilo.
- Oltre ad una ricerca rapida sui contenuti del sito, NetShoppe mette a disposizione una modalità di ricerca avanzata con la possibilità di selezionare gli articoli in funzione del nome, del produttore, della categoria, della descrizione, del codice, della data di inserimento, del prezzo massimo. È possibile lasciare al visitatore la possibilità di definire una ricerca per frase esatta oppure per operatore logico OR oppure AND.
- Personalizzazione del catalogo in funzione di Profili Cliente creabili da NS Client. I profili possono essere assegnati sia ad personam che per default. In quest'ultimo caso possono essere creati profili diversi per utenti B2C non registrati, per utenti B2C registrati e per utenti B2B.
- Ogni Profilo Cliente consente di visualizzare o meno una categoria od un elenco di categorie, un prodotto od un elenco di prodotti, di determinare variazioni percentuali (sconti o maggiorazioni) e/o nuovi prezzi (agendo su categorie, produttori e singoli prodotti), di visualizzare o meno le modalità di pagamento, assegnando ad ognuna uno sconto od una maggiorazione.
- Possibilità di rappresentazione della disponibilità prodotto rappresentabile in tre diverse modalità: disponibile/non disponibile, disponibilità relativa (buona, media, scarsa), disponibilità numerica. Le prime due modalità possono essere rappresentate con informazioni sia testuali che grafiche.
- Registrazione utente. Il visitatore di un sito NetShoppe può registrarsi come utente. Ciò gli consentirà di farsi riconoscere ogni volta che visita il sito, e, nel caso di negozio, di vedere lo storico e lo stato dei propri ordini. Il cliente ha la facoltà di modificare in qualsiasi momento i propri dati.
- NetShoppe mette a disposizione due tipi di pagina di registrazione: una per i clienti B2C ed una per i clienti B2B. Qualunque sia il tipo di autenticazione scelto da un utente, NetShoppe, ogni volta, invia automaticamente al gestore del sito un messaggio di posta elettronica per notificare una nuova registrazione od una modifica dati di registrazione, nel caso di utente già registrato.

richieste del visitatore. In più, sarà possibile aggiungere, anche in un secondo momento, un numero illimitato di lingue (anche in formato unicode come il russo, l'arabo, il giapponese, ecc.), senza dover modificare il layout!

### Soluzioni di commercio elettronico

Utilizzare NetShoppe significa disporre di uno strumento che consente di partire dalla pubblicazione on-line di un catalogo prodotti fino ad arrivare, anche in un secondo momento, alla vendita di tali prodotti. NetShoppe offre questa possibilità, senza dover alterare una struttura di pubblicazione già impostata... Sarà sufficiente aggiungere nuovi elementi ed attivare alcune pagine ed il gioco è fatto. Naturalmente, le funzionalità di commercio elettronico prevedono l'applicazione di automatismi in grado di soddisfare anche le richieste più esigenti.

### Portali

È possibile associare più siti NetShoppe in un unico sito NetShoppe (che li contiene) per poter offrire allo stesso indirizzo informazioni fra loro correlate ma che potranno anche essere consultate separatamente... Ognuno dei siti potrà essere gestito da un diverso database e tutti, comunque, potranno rispondere ad un unico nome a dominio. In tal modo, sarà possibile pubblicare un sito web i cui contenuti, anche se visualizzati all'interno di un unico indirizzo, sono gestibili separatamente... anche da persone e/o aziende diverse, residenti in località geografiche diverse.

### Gestione contenuti

La gestione lingue illimitata, consente di pubblicare siti web dinamici anche in lingue che richiedono un set di caratteri Unicode (tipo russo, arabo, giapponese, ecc.). Il software NetShoppe Client, add-on gratuito a NetShoppe, consente la strutturazione ed il mantenimento dei dati direttamente da parte del committente.

La possibilità di inserire, per categorie e prodotti, titoli e descrizioni che raggiungono all'incirca gli 8000 caratteri (cui, fra l'altro, è possibile aggiungere un numero illimitato di caratteristiche), consente l'utilizzo di NetShoppe in situazioni dove anche la sola gestione di contenuti è l'elemento preminente di pubblicazione di un sito web. Come riprova di questo, va citata la possibilità di associare ad ogni articolo, oltre alle immagini, un numero illimitato di documenti in qualsiasi formato (ad esempio .txt, .doc, .pdf, .zip, ecc.), senza limitazioni di sorta.

### Pubblica amministrazione

La necessità da parte di enti della pubblica amministrazione di adempiere alle normative della legge sulla trasparenza, rende l'utilizzo di una soluzione come NetShoppe l'ideale per rendere disponibile via Internet, ad esempio da parte di un comune, l'accesso a qualsiasi tipo di informazione sui provvedimenti che riguardano i cittadini.

### Integrazione con sistemi informativi

La struttura dati di NetShoppe, completamente aperta, ne consente l'integrazione con sistemi informativi aziendali anche in soluzioni applicative dove siano richieste competenze specifiche: ad esempio come modulo per il ricevimento e la gestione degli ordini, come sistema di informazione aziendale, come parte di un progetto di CRM.

Da ricordare, che la flessibilità di NetShoppe, ne consente l'utilizzo anche in installazioni che prevedano la gestione dati tramite soluzioni di business process automation come, ad esempio, BizTalk Server.

- Possibilità di applicare all'interno delle pagine di registrazione un numero illimitato di campi aggiuntivi per inserire form che consentano di acquisire informazioni personalizzate.
- Possibilità di acquisire gli indirizzi di posta elettronica dei clienti che vogliono ricevere una newsletter.
- Possibilità di scegliere fra tre diverse modalità di inserimento prodotti nel carrello.
- Il carrello consente di visualizzare gli articoli che il cliente ha intenzione di ordinare. Oltre al nome del prodotto, viene visualizzato il prezzo, l'eventuale prezzo di offerta, la variante selezionata, la quantità, il prezzo totale. Inoltre, all'interno del carrello possono essere dichiarati elementi di visualizzazione relativi al prodotto..
- In base alle impostazioni dei parametri di configurazione, all'interno del carrello viene verificata l'effettiva disponibilità di un prodotto, l'importo minimo dell'ordine, l'appartenenza di uno o più prodotti ad uno stesso imballaggio. Se la verifica del contenuto del carrello non soddisfa i requisiti definiti nei parametri di configurazione, NetShoppe non consente di proseguire nella fase di ordine, visualizzando uno o più messaggi di sistema.
- Nelle impostazioni di parametrizzazione è prevista la possibilità di limitare gli accessi ad un sito NetShoppe in funzione della tipologia di utenza (b2b o b2c), definendo autonomamente le pagine su cui è possibile navigare liberamente senza autenticazione.
- Fra le opzioni di parametrizzazione di un sito NetShoppe, è disponibile la funzionalità che consente di impostare la configurazione del Client remoto, in modo da rendere disponibili o meno, su tale applicativo, i menù relativi alla vendita on-line. Ciò è utile nel caso in cui il sito venga utilizzato, almeno inizialmente, solo come catalogo. I menù con le opzioni necessarie al commercio elettronico possono essere abilitati (sempre in remoto) anche successivamente, in qualsiasi momento.
- Nel caso in cui un sito NetShoppe utilizzato per la vendita sia stato impostato con la possibilità di inserire i prodotti all'interno del carrello senza effettuare la registrazione del cliente, la fase di acquisto è introdotta da una pagina che consente al cliente di scegliere se acquistare i prodotti senza registrarsi, registrandosi oppure inserendo il proprio account (relativo ad una precedente registrazione).
- La fase di ordine prevede la determinazione di un indirizzo per la spedizione (con eventuali note alla spedizione) e di uno per la fatturazione (con eventuali note per la fatturazione).
- Per quanto riguarda la destinazione, è possibile definire se spedire o meno in determinati paesi e quale corriere poter utilizzare per ognuno.
- È possibile consentire la registrazione di un utente per un numero illimitato di paesi e, contemporaneamente, limitare la spedizione solo in determinate nazioni. Nella pagina di pagamento è possibile modificare l'importo dell'ordine in funzione del tipo di pagamento scelto dall'utente. Infatti, tramite i Profili Cliente, il Merchant può decidere di assegnare sconti o maggiorazioni associati a determinate modalità di pagamento. Possibilità di definire una variazione delle spese di spedizione in funzione della modalità di pagamento tramite contrassegno.
- Una volta che l'ordine è stato effettuato, il cliente riceve conferma, visualizzando una scheda riepilogativa con tutte le informazioni indicate.
- NetShoppe consente di gestire, anche tramite NetShoppe Client, lo stato di un ordine (opzione consultabile solo da utenti registrati). La gestione dello stato di un ordine può essere applicata all'intero ordine e/o ad ogni singola riga. In entrambi i casi, comunque, è possibile inserire anche un commento libero.
- NetShoppe consente di proteggere automaticamente tramite protocollo SSL (solo se disponibile) tutte le pagine di un sito dove sia richiesto l'invio di dati.
- Per quanto riguarda la gestione di carte di credito e prepagate, NetShoppe supporta i sistemi di Banca Sella (GestPay), Monte dei Paschi di Siena (PaschiCommerce), Banca Toscana (Web&Cache Safe Pay), SSB (TelePay Light), Banca del Fucino, Banco di Sardegna, Omnitel Vodafone (Omnipay).
- NetShoppe consente la creazione e la gestione di POS esterni non disponibili nella compilazione.
- NetShoppe visualizza, tramite browser, i dati statistici relativi all'andamento di un sito NetShoppe. Tali dati sono acquisiti in tempo reale ed in tempo reale possono essere consultati. Pertanto, chi ha commissionato un sito può valutarne la visibilità in qualunque momento, anche in rapporto ad un qualunque periodo temporale.

NetShopper è un prodotto ideato e sviluppato da **PiSoft** e distribuito in esclusiva per l'Italia da **Readytec**.

NetShopper è disponibile in tre versioni: **Singola Licenza**, **10 Licenze** e **Multi Licenza**.

La confezione di NetShopper comprende i seguenti software: **NetShopper Server Wizard**, **NetShopper FrontPage Addin**, **NS db Manager** e **NetShopper Client**.

Le funzionalità di NetShopper possono essere espanse acquistando i seguenti prodotti: **NetShopper WebTools Modulo SDK** e **NetShopper WebTools Data In**.

**Requisiti lato Server.** NetShopper Server può essere installato su server di rete con sistema operativo Windows: NT 4.0 Server o Enterprise, 2000 Server o Advanced Server. NetShopper può essere installato anche all'interno di una web farm in configurazioni cluster (in configurazione cluster, è necessario acquistare una licenza NetShopper per ogni server da cui il cluster è costituito). NetShopper richiede l'uso di un motore di data base. Ad oggi sono supportati i seguenti prodotti: MSDE, MS SQL 7.0 e successivi, Oracle 7.X e successivi.

**Requisiti lato Client.** NetShopper Client richiede un qualsiasi sistema operativo Windows a 32 bit.



Sito istituzionale:  
Sito di supporto  
Email

[www.netshoppe.it](http://www.netshoppe.it)  
[www.netshoppe.it/support](http://www.netshoppe.it/support)  
[info@netshoppe.it](mailto:info@netshoppe.it)



**READYTEC**

E-BUSINESS SOLUTIONS

Readytec SpA  
Via della Fontina, 10  
53044 Chiusi (Si)  
Tel. 0578 23211  
Fax 0578 232225

[www.readytec.it](http://www.readytec.it)  
[info@readytec.it](mailto:info@readytec.it)